

COMUNE di CIVITANOVA MARCHE



Finanziato
dall'Unione europea
NextGenerationEU

Provincia di Macerata



LAVORI DI RIMOZIONE DELLA COPERTURA IN CEMENTO - AMIANTO
DEL CINETEATRO ROSSINI, RICOPERTURA IN EFFICIENTAMENTO
ENERGETICO E INSTALLAZIONE DI UN IMPIANTO FOTOVOLTAICO CON
POTENZA NOMINALE $P_n = 110,72$ kWp

Via Bruno Buozzi, 1 - 62012 Civitanova Marche (MC)

PROGETTO ESECUTIVO

(Art. 23 comma 4, 7 e 8 del Decreto legislativo 18 aprile 2016, n. 50)

Elaborato:

ELENCO PREZZI UNITARI

TAV. 14



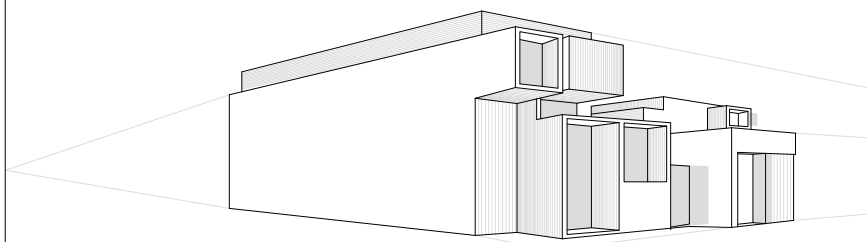
Proprietà:

Comune di Civitanova Marche
Sede: Piazza XX Settembre, 93

Revisione
4°

Data documento
21/10/2022

Il Resp. Procedimento
Ing. Arianna Nasini



Il Tecnico Progettista:

Ing. Egidio Santucci

Via P.Nenni, 25 - Montappone (FM)

P. IVA 01633150444 Tel. 0734 761200
e-mail egorsantucci@libero.it Cell. 338 3781917

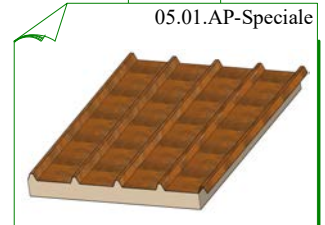
Firma



**Ottobre
2022**

Num.Ord. TARIFFA	DESCRIZIONE DELL'ARTICOLO	unità di misura	PREZZO UNITARIO
VOCI A MISURA			
Nr. 1 01.AP-Speciale	Redazione di specifico piano di lavoro di cui al art. 256 comma 2, del D.Lgs. 81/2008, da trasmettere all'Azienda Unità Sanitaria Locale e competente per territorio, che dovrà contenere le seguenti indicazioni ed allegati: Identificazione della ditta esecutrice, Iscrizione Albo Nazionale Gestori Ambientali per la Cat.10A (per amianto compatto) e 10B (per amianto friabile), regolare idoneità tecnico professionale di cui all'art.17 del Decreto n.81/2008 e succ. modifiche, eventuale iscrizione SOA nella C.a.t. OGI 12 e certificazione di Qualità ISO9001/2000; Corsi di formazione Regionale degli addetti per rimozione amianto; Redazione piano di lavoro per bonifica amianto. euro (trecentododici/39)	a corpo	312,39
Nr. 2 02.04.008*	Rimozione di infissi. Rimozione di infissi di qualunque forma e specie, incluse mostre, telai, ecc.. Sono compresi: le opere murarie; il calo a terra del materiale; l'accatastamento nell'ambito del cantiere e la cernita. Sono altresì compresi: la movimentazione nell'ambito del cantiere dei materiali provenienti dalle rimozioni ed il relativo carico su automezzo meccanico. Sono da computarsi a parte le eventuali opere di protezione ed il trasporto a discarica con i relativi oneri. E' inoltre compreso quanto altro occorre per dare il lavoro finito. euro (venticinque/48)	m²	25,48
Nr. 3 02.04.010*	Smontaggio e rimozione di canali di gronda. Smontaggio e rimozione di canali di gronda o converse di qualsiasi dimensione posti a qualunque altezza. Sono compresi: la rimozione degli ancoraggi e le opere murarie; il calo a terra dei materiali, l'accatastamento nell'ambito del cantiere e la cernita. Sono altresì compresi: la movimentazione nell'ambito del cantiere dei materiali provenienti dalle rimozioni ed il relativo carico su automezzo meccanico. Sono da computarsi a parte le eventuali opere di protezione ed il trasporto a discarica con i relativi oneri. E' inoltre compreso quanto altro occorre per dare il lavoro finito. euro (tre/72)	m	3,72
Nr. 4 02.05.001*.002	Allestimento di ponteggi in castelli prefabbricati. Allestimento di ponteggi in castelli prefabbricati, compreso il montaggio, il nolo fino a 6 mesi e lo smontaggio a lavori ultimati, trasporto di andata e ritorno, formazione di piani di lavoro in tavoloni e/o lamiera zincata, relativa al ponte e sottoponte in quota, parapetti, scarpe protettive in tavole, scale di servizio con relativi parapetti, piani di riposo e botole di sicurezza, gli spinotti le basette etc. Il tutto realizzato nel rispetto delle vigenti norme in materia di infortunistica sul lavoro. Per altezze fino a 20,00 m dal piano di campagna euro (ventisei/09)	m²	26,09
Nr. 5 02.05.012*	Noleggio di teli o reti in nylon pesante per schermatura di ponteggi. Noleggio di teli o reti in nylon pesante per schermatura di ponteggi, da applicarsi sulle impalcature di servizio a protezione della pubblica incolumità, compreso il fissaggio con eventuale uso di tavolato, compresi sfridi e smontaggi a lavoro ultimato nonché il trasporto del materiale di risulta alla pubblica discarica. euro (cinque/47)	m²	5,47
Nr. 6 02.AP-Speciale	Compenso per il costo di conferimento in discariche autorizzate e realizzate secondo il D.Lgs. 13.01.2003 n.36, per lo smaltimento di materiali di risulta proveniente dalla bonifica non ammissibile in discarica ordinaria in quanto classificato secondo la codifica CER 170605 (contenenti amianto in matrice compatta) o codifica R 170601 (contenenti amianto in matrice friabile) euro (zero/53)	kg	0,53
Nr. 7 03.AP-Speciale	Modulo fotovoltaico in silicio monocristallino o policristallino o amorfo avente potenza di picco variabile con le seguenti caratteristiche tecniche: - resistenza impatto grandine 24 mm a 80 km/h; - tensione massima di sistema 600 V; - garanzia potenza = 80% 25 anni. Fornito e posto in opera completo di inverter, struttura di supporto, quadri elettrici, linee di collegamento, centrale di controllo, cavi elettrici e quant'altro occorre per dare il lavoro finito e funzionante; sono esclusi la progettazione e gli oneri amministrativi. Per impianti di potenza nominale da 100,1 a 200 kWp. Con pannelli di potenza nominale almeno pari a 320 W, VETRO COLORATO terracotta (MARRONE) e cornice dello stesso colore, certificati in Classe 1 di reazione al fuoco, ad alto rendimento e omologati CE. euro (milleseicentoquarantasei/83)	kWp	1'646,83
Nr. 8 04.AP-Speciale	Fornitura e posa in opera di stazione per ricarica auto elettriche con box per esterno e certificata per il processo di ricarica tipo "Mode 3" - slow or fast charging using a specific EV socket-outlet with control and protection function installed - secondo lo standard fissato dalla Commissione Elettrotecnica Internazionale (IEC). Colonnina dotata di n. 2 prese di ricarica tipo 2 (IEC 62196-2 - single and three phase vehicle coupler - reflecting the VDE-AR-E 2623-2-2 plug specifications) da 32 A (Ampere) e 400V (Volt) in corrente alternata (AC), potenza massima per ogni presa di 22kW e protezione IP54. Sono inclusi i seguenti requisiti minimi di sicurezza: contatto pilota per la verifica della connessione permanente delle masse del veicolo all'impianto di terra e per la comunicazione tra stazione e veicolo; contatto pilota per l'identificazione della taglia del cavo; sistema di blocco anti-estrazione spina integrato con funzione di blocco apertura coperchio; switch integrati per il controllo della presa (blocco inserito/disinserito, coperchio chiuso). Colonnina dotata di: display d'interfaccia utente che indica lo stato di funzionamento della colonnina, le informazioni e le istruzioni per effettuare la ricarica; lettore RFID per il riconoscimento dell'utente accreditato; lettore di ricarica su carta; apparato/software compatibile con le applicazioni per sistemi operativi mobili (android, ios, ecc.). È compresa nel prezzo la linea elettrica di massimo 50 m con idonea sezione per l'alimentazione della stazione e comunque idonea per l'impegno energetico di 140 kWp dal quadro dell'impianto fotovoltaico alla posizione della stazione di ricarica, le necessarie protezioni della linea e dell'apparato elettronico, il cablaggio, la messa in servizio e le certificazioni di conformità finale. È inoltre compreso ogni onere necessario per dare l'opera finita e perfettamente funzionante. Potenza massima colonnina 2 x 22 KW = 44 kWp. euro (ottomilaottantasette/45)	cadauno	8'087,45
Nr. 9 05.01.AP-Speciale	Solo fornitura di pannelli coibentanti per copertura, da installare su strutture discontinue (non incluse) a cura della ditta che si occupa della rimozione dell'eternit e non ricompresa nella presente voce. Mera fornitura franco cantiere del pannello coibentato a 5 greche con guarnizione anticondensa applicata sul giunto, larghezza modulare 1.000 mm con rivestimento esterno in acciaio con spessore nominale mm. 0,60 TIPO INDATEN oppure CORTEN o simili, conforme alla classe NPD UNI EN 13501-1; supporto interno in acciaio zincato e preverniciato con ciclo Poliester Base, Colore Bianco Grigio,		

Num.Ord. TARIFFA	DESCRIZIONE DELL'ARTICOLO	unità di misura	PREZZO UNITARIO
	<p>spessore nominale mm. 0,50 e interposto isolamento termico costituito: da poliuretano espanso esente da CFC, ottenuto secondo norma UNI EN 13165, densità: 40 kg/mc, coefficiente di conducibilità termica $\lambda = 0,022$ W/mK, resistenza a compressione 140 -150 KPa, impermeabilità 98% di cellule chiuse (materiale non igroscopico). I pannelli devono essere certificati con reazione al fuoco in classe A2-S1-d0 in accordo alle UNI EN 13501-1, oppure classificati Broof (t2; t3; t4) secondo le UNI ENV 1187, spessore isolante 100 mm oltre la greca, trasmittanza termica 0,22 W/mq°C. Sono compresi il carico nel luogo di produzione, il trasporto franco cantiere e lo scarico su area idonea di cantiere allestita con altra computazione. Sono esclusi tutti i trattamenti e le lavorazioni sui pannelli da effettuare in cantiere, il tiro in alto da effettuare con la gru da cantiere e il montaggio del pannello che verrà computato a parte in quanto dovrà essere eseguito a piccoli tratti (max 100 mq di copertura in rimozione e successiva ricopertura) ed obbligatoriamente dal personale specializzato addetto anche allo smantellamento della copertura in eternit senza compresenza di altre ditte e/o personale non autorizzato.</p> <p>euro (sessantaquattro/61)</p>	mq	64,61
Nr. 10 05.02.AP- Speciale	<p>Solo posa in opera di pannelli coibentanti per copertura di qualsiasi genere e tipo dati in cantiere nelle apposite aree di stoccaggio raggiungibili dalla gru di cantiere. Sono compresi idonei viti impermeabilizzate di fissaggio del pannello alla struttura metallica, i necessari elementi di completamento, i tagli e la protezione delle lamiere troncate, l'eventuale scantonatura in gronda se richiesta dalla D.L., il trattamento dei fronti liberi con vernice di protezione per l'immarciscenza, il tiro in alto del pannello e movimentazione dello stesso all'interno del cantiere, nonché ogni altra attività e/o materiale ritenuti necessari per dare l'opera perfettamente installata a regola d'arte. Il montaggio dei pannelli del tetto deve essere obbligatoriamente eseguito a fase alterne alla rimozione degli strati d'eternit della copertura esistente (computati a parte), dalla stessa ditta che si occuperà dello smaltimento per evitare presenza di personale non specializzato nella bonifica della fibra di amianto anche nelle fasi di ricopertura. I tratti di copertura sottoposti a rimozione e ricopertura non potranno essere superiori a 100 mq di superficie per volta e comunque dovranno essere valutati in estensione dalla ditta esecutrice per non lasciare mai scoperto il fabbricato durante la notte e/o nei giorni festivi. Sono valutate separatamente eventuali coperture provvisorie ed occasionali con teli impermeabili se ritenuti necessari all'impiego dalla Direzione Lavori.</p> <p>euro (trenta/29)</p>	mq	30,29
Nr. 11 05.04.001*.002	<p>Fornitura e posa in opera di LINEA VITA di tipo C a norma UNI 11578:2015 (ex classe C UNI EN 795:2002), per sostenere in caso di caduta contemporaneamente più persone, composta da cavo in acciaio inox Aisi 316, pali di ancoraggio in acciaio inox Aisi 304 o in lega di alluminio anodizzato, completi di piastra ed eventuali accessori di fissaggio a parti strutturali di qualsiasi tipo di copertura e da ogni elemento complementare per dare il sistema fisso di protezione individuale contro la caduta dall'alto correttamente funzionante, ad eccezione di piastre o pezzi speciali di grandi dimensioni o di notevole complessità e delle riprese dell'impermeabilizzazione e della fornitura e posa in opera di eventuali pezzi speciali del manto di copertura, da compensare a parte. La linea vita deve essere corredata di dichiarazione di conformità del produttore alla norma UNI 11578:2015 (ex classe C UNI EN 795:2002) e di dichiarazione di corretta installazione dell'installatore. Sono esclusi dal prezzo gli oneri per il calcolo dei fissaggi e la verifica di resistenza degli elementi strutturali di supporto ad opera di un professionista abilitato competente e la redazione dell'elaborato tecnico della copertura, nonché gli eventuali apprestamenti necessari per gli accessi, spostamenti e lo stazionamento in sicurezza previsti dai piani di sicurezza (PSC e POS). Linea vita in acciaio inox a due campate (max 30 m) per due persone</p> <p>euro (millenovecentosessantacinque/59)</p>	cad	1'965,59
Nr. 12 05.04.001*.003	<p>Fornitura e posa in opera di LINEA VITA di tipo C a norma UNI 11578:2015 (ex classe C UNI EN 795:2002), per sostenere in caso di caduta contemporaneamente più persone, composta da cavo in acciaio inox Aisi 316, pali di ancoraggio in acciaio inox Aisi 304 o in lega di alluminio anodizzato, completi di piastra ed eventuali accessori di fissaggio a parti strutturali di qualsiasi tipo di copertura e da ogni elemento complementare per dare il sistema fisso di protezione individuale contro la caduta dall'alto correttamente funzionante, ad eccezione di piastre o pezzi speciali di grandi dimensioni o di notevole complessità e delle riprese dell'impermeabilizzazione e della fornitura e posa in opera di eventuali pezzi speciali del manto di copertura, da compensare a parte. La linea vita deve essere corredata di dichiarazione di conformità del produttore alla norma UNI 11578:2015 (ex classe C UNI EN 795:2002) e di dichiarazione di corretta installazione dell'installatore. Sono esclusi dal prezzo gli oneri per il calcolo dei fissaggi e la verifica di resistenza degli elementi strutturali di supporto ad opera di un professionista abilitato competente e la redazione dell'elaborato tecnico della copertura, nonché gli eventuali apprestamenti necessari per gli accessi, spostamenti e lo stazionamento in sicurezza previsti dai piani di sicurezza (PSC e POS). Linea vita in acciaio inox a tre campate (max 45 m) per due persone</p> <p>euro (duemilasettecentonove/35)</p>	cad	2'709,35
Nr. 13 05.04.009*.001	<p>Fornitura e posa in opera di PUNTO DI ANCORAGGIO di tipo A a norma UNI 11578:2015 (ex classe A1 UNI EN 795:2002) per DPI anticaduta, costituito da golfare di ancoraggio in acciaio inox aisi 304 o zincato, completo di piastra standard ed eventuale accessori di fissaggio a parti strutturali verticali, orizzontali ed inclinate in acciaio zincato e di ogni altro elemento complementare per dare il sistema fisso di protezione individuale contro la caduta dall'alto correttamente funzionante, ad eccezione di piastre o pezzi speciali di grandi dimensioni o di notevole complessità, delle riprese dell'impermeabilizzazione e della fornitura e posa in opera di eventuali pezzi speciali del manto di copertura, da compensare a parte. Il punto di ancoraggio deve essere corredata di dichiarazione di conformità del produttore alla norma UNI 11578:2015 (ex classe A1 UNI EN 795:2002) e di dichiarazione di corretta installazione dell'installatore. Sono esclusi dal prezzo gli oneri per il calcolo dei fissaggi e la verifica di resistenza degli elementi strutturali di supporto ad opera di un professionista abilitato competente e la redazione dell'elaborato tecnico della copertura, nonché gli eventuali apprestamenti necessari per gli accessi, spostamenti e lo stazionamento in sicurezza previsti dai piani di sicurezza (PSC e POS). Punto di ancoraggio a golfare in acciaio inox Aisi 304</p> <p>euro (novantatre/71)</p>	cad	93,71



Num.Ord. TARIFFA	DESCRIZIONE DELL'ARTICOLO	unità di misura	PREZZO UNITARIO
Nr. 14 06 AP- Speciale	Trasporto, montaggio e smontaggio di gru semovente per l'approntamento dell'area di cantiere. euro (tremlaseicentesessantacinque/99)	a corpo	3'665,99
Nr. 15 07.AP-Speciale	Rimozione di copertura di amianto-cemento eseguita in conformità al DM del 06.09.94 e successivi, con le seguenti procedure: trattamento preliminare su entrambe le superfici delle lastre con soluzioni incapsulanti di tipo D (in conformità al DM 20 agosto 1999) utilizzando tecniche airless per fissaggio provvisorio delle fibre di amianto; smontaggio delle lastre in amianto-cemento utilizzando appropriate tecniche che impediscano la rottura o la fessurazione degli elementi; imballo in quota, ove possibile, delle lastre rimosse in pacchi costituiti da doppio strato di polietilene, etichettati secondo le norme che regolano il trattamento e lo smaltimento dei rifiuti contenenti amianto; calo in basso con adeguati mezzi di sollevamento, carico e trasporto a discarica autorizzata per lo smaltimento; esclusi gli oneri di smaltimento le opere provvisorie ed ogni costo relativo alle misure di igiene e di sicurezza del lavoro. Rimozione di lastre in continuo poste su profili omega metallici e seconda lastra poggiata tra gli arcarecci omega per superfici oltre 1.000 mq. E' computata separatamente la rimozione di eventuale materiale di interposizione delle tra le due lastre. euro (sedici/76)	mq	16,76
Nr. 16 08.01.005*.004	Canale di gronda in rame. Canale di gronda, liscio o sagomato, in rame, fornito e posto in opera. Sono compresi: l'onere per la formazione dei giunti e sovrapposizioni chiodate a doppia fila di ribattini di rame e saldature a stagno; le scossaline; le staffe di ferro; le cicogne murate e chiodate poste ad interasse non superiore a m. 1,00; le legature con filo di ferro zincato. E' inoltre compreso quanto altro occorre per dare l'opera finita. Dello spessore di mm 8/10, sviluppo cm 50. euro (centodieci/47)	m	102,47
Nr. 17 08.01.012*	Converse, scossaline e compluvi in lamiera di rame. Converse, scossaline, compluvi in lamiera di rame, comunque sagomati, con sviluppo superiore a mm 200, dello spessore di mm 6/10, fornite e poste in opera. Sono compresi: le chiodature; le saldature; le opere murarie. E' inoltre compreso quanto altro occorre per dare l'opera finita. euro (centosessantadue/73)	m ²	162,73
Nr. 18 08.AP-Speciale	Smontaggio e rimozione del materiale isolante di qualsiasi consistenza presente tra la lastra di copertura e quella del sottotetto, cernita del materiale per la separazione del rifiuto con aspirazione delle polveri per non disperderle nell'ambiente. Movimentazione del materiale con calo a terra e avvicinamento nel luogo di stoccaggio del cantiere, carico e trasporto in discarica. E' escluso il solo conferimento in discarica del materiale di risulta. euro (cinque/07)	mq	5,07
Nr. 19 09.03.003.008	Finestre, porte-finestra e porte esterne in alluminio. Infisso per finestre, porte-finestra e porte di alluminio a taglio termico e giunto aperto della sezione minima di mm 65 e dello spessore minimo dei profilati di mm 1,5 rifinito con finitura ossidata anodicamente a 15 micron, fornito e posto in opera. Tutti i profilati sono costituiti da n. 2 elementi assemblati meccanicamente con due lamelle di poliammide formanti il taglio termico. Sono compresi: le guarnizioni; gli apparecchi di manovra; i fermavetri a scatto; le cerniere; le squadrette di alluminio; le maniglie in alluminio fuso; la serratura con chiave per le porte. E' inoltre compreso quanto altro occorre per dare l'opera finita. E' esclusa la fornitura e posa del controtelaio e del tamponamento opaco o trasparente. Infisso monoblocco in alluminio con cassonetto integrato nel telaio. Sono compresi: la maggiorazione del telaio esterno standard con distanziatore e guida per l'avvolgibile; il cassonetto coibentato; la serranda avvolgibile in P.V.C. da Kgxm ² 5,00; i rinforzi metallici per teli di larghezza superiore a cm 130; i supporti reggirullo con cuscinetti a sfera; il rullo; la puleggia; i fondelli; il guida cintino; l'avvolgitore automatico con placca. La misurazione verrà effettuata misurando il massimo ingombro del monoblocco con minimo di m ² 2,00. euro (cinquecentoquarantadue/84)	m ²	542,84
Nr. 20 09.06.006*.006	Vetrato termoacustiche isolanti. Vetrate termoacustiche composte da due lastre incolori ed intercapedine variabile. Fornite e poste in opera su infisso di legno, di ferro, di plastica o di alluminio. Sono compresi: la sigillatura esterna con silicone o la guarnizione in gomma con eventuale collante; la pulitura; gli sfridi. E' inoltre compreso quanto altro occorre per dare l'opera finita. Misurazione minima m ² 0,40 (sovrapprezzo per obliqui +30% - sovrapprezzo per achi +50% - sovrapprezzo per oblò + 100%) Esclusi oneri di movimentazione in cantiere con autogrù o manuale necessario per lastre di peso > 30 kg Vetro camera mm 6/7-15-6/7 (U _g =2,7 W/m ² K) euro (centotrentatre/86)	m ²	133,86
Nr. 21 09.AP- Speciale	Compenso per il conferimento di materia di risulta proveniente da demolizioni per rifiuti inerti presso impianti di recupero ed eventualmente c/o le discariche autorizzate e comprensivo di tutti gli oneri, tasse e contributi. L'attestazione dello smaltimento dovrà essere attestato a mezzo dell'apposito formulario di identificazione rifiuti debitamente compilato e firmato in ogni sua parte. La quarta copia del formulario completa della sottoscrizione del soggetto autorizzato al recupero/smaltimento dei rifiuti una volta restituita all'impresa produttrice del rifiuto e da questa trasmessa in copia a committente tramite la D.L. autorizzerà la corresponsione degli oneri: C.E.R 17.06.04 - Materiali isolanti diversi da quelli di cui alla voci 17 06 01 e 17 06 03 euro (zero/94)	kg	0,94
Nr. 22 10.AP- Speciale	Rimontaggio di infissi precedentemente smontati e depositati all'interno del cantiere. Sono compresi gli oneri per la posa in opera del telaio, di tutti gli apprestamenti e accorgimenti necessari a salvaguardare l'integrità dell'infisso e le piccole opere di pulitura che dovessero rendersi necessarie per ripristinare l'infisso stesso, la sigillatura dei bordi in copertura e ogni altro onere necessario al corretto e funzionale rimontaggio dell'infisso. Gli infissi aventi sviluppo in termini di superficie inferiore ad 1,50 mq andranno computati secondo questa quantità da considerarsi minima per ciascuna apertura euro (novantadue/15)	mq	92,15
Nr. 23 11.AP- Speciale	Manodopera per l'espletamento delle operazioni di copertura temporanea e della successiva rimozione dei teli (computati separatamente) per la prosecuzione della fase di lavoro. È compresa la raccolta, la piegatura dei teli e l'accantonamento degli stessi nelle aree di cantiere per il futuro riutilizzo. Area da coprire max 100 mq euro (settantauno/23)	cadauno	71,23
Nr. 24 24.02.013*	Fornitura e posa in opera di telo in polietilene. Fornitura e posa in opera di telo in polietilene da mm 2, compreso il maggior onere per tagli, sfridi e sovrapposizioni.		

Num.Ord. TARIFFA	DESCRIZIONE DELL'ARTICOLO	unità di misura	PREZZO UNITARIO
	euro (cinque/59)	m ²	5,59
Nr. 25 26.02.07.10.001	Esecuzione di analisi per l'identificazione qualitativa di fibre di amianto in campioni in massa mediante la tecnica della dispersione cromatica in microscopia ottica a luce polarizzata (MOLP) effettuata da personale qualificato; la prestazione comprende il prelievo del campione, l'effettuazione dell'analisi con tecnica MOLP da parte di laboratori autorizzati, la relazione di prova. Il prezzo comprende l'onere di impegno del personale qualificato per il prelievo e l'assistenza da parte dell'impresa appaltatrice calcolato per la prima ora necessaria per il prelievo. Analisi		
	euro (duecentoventidue/99)	cad	222,99
Nr. 26 28.03.027.012	Gru automontante semovente con altezza 16-22 m con motore elettrico trifase, rimorchiabile, compreso consumi, escluso trasporto, montaggio e smontaggio e personale di manovra, considerata per nolo di 60 gg. lavorativi consecutivi Gru automontante semovente con altezza 16-22 m e sbraccio 45 m		
	euro (tredici/75)	h	13,75

Num.Ord. TARIFFA	DESCRIZIONE DELL'ARTICOLO	unità di misura	PREZZO UNITARIO
Nr. 27 SIC.SPCL	<p style="text-align: center;"><u>COSTI SICUREZZA (SPECIALI)</u></p> <p>La presente VOCE scaturisce dalla stima analitica dei soli costi della sicurezza degli apprestamenti, espressamente previsti dal Piano di Sicurezza e Coordinamento (PSC) per lo specifico cantiere, denominati "Costi Speciali". Tali "Costi Speciali" della SICUREZZA NON sono compresi nei prezzi unitari delle lavorazioni e NON sono soggetti a Ribasso d'Asta. euro (dodicimilanovecentoquarantatre/30)</p> <p>Montappone, 19/09/2022</p> <p style="text-align: center;">Il Tecnico</p>	%	12'943,30